

RAMMEAFTALE



Statens
Kunstfond

Slots- og Kulturstyrelsen

H.C. Andersens Boulevard 2
1553 København V

Telefon 33 95 42 00

post@slks.dk
www.slks.dk

5. marts 2021

Rammeaftale for Ensemble MidtVest 2021-2024

1. Aftalens formål og grundlag

Denne 4-årige rammeaftale er indgået mellem Ensemble MidtVest, Herning Kommune, Holstebro Kommune, Struer Kommune samt Statens Kunstfonds Projektstøtteudvalg for Musik for perioden 1. januar 2021 til 31. december 2024.

Ensemble MidtVest er en selvejende institution, der modtager driftstilskud fra Statens Kunstfond samt fra Herning, Holstebro og Struer Kommuner. Der kan findes yderligere oplysninger om Ensemble MidtVest på orkestrets hjemmeside.

1.1. Aftalens formål m.v.

Rammeaftalen er ikke en kontrakt i almindelig juridisk forstand.

Formålet med rammeaftalen er at tilvejebringe et langsigtet og aftalt grundlag for Ensemble MidtVests strategi og økonomi, der hviler på det lovgrundlag og de politiske og økonomiske forudsætninger, der eksisterer på tidspunktet for aftalens indgåelse. Målene i aftalen er udtryk for enighed om de ønskede resultater af Ensemble MidtVests virksomhed i aftaleperioden.

Statens tilskud ydes med hjemmel i § 3, nr. 3, i musikloven (jf. lovbekendtgørelse nr. 32 af 14. januar 2014 om bekendtgørelse af lov om musik). Med tilskuddet og aftalen vedkender staten sig sit overordnede kulturpolitiske ansvar for Ensemble MidtVest som kulturinstitution af national betydning.

Aftalen har virkning fra den 1. januar 2021 og løber indtil 31. december 2024, med mindre andet aftales.

Væsentlige ændringer i aftalens forudsætninger, herunder dens økonomiske grundlag, kan give anledning til en genforhandling af aftalen.

Gældende lovgivning og hjemmelskrav, bevillingsregler, tilskudsvilkår, overenskomster mv. skal følges, med mindre der er tilvejebragt hjemmel til eller indgået aftale om andet.

1.2. Økonomisk grundlag

Statens Kunstfonds driftstilskud til Ensemble MidtVest ydes af finanslovsbevillingen til Statens Kunstfonds Projektstøtteudvalg for Musik (§ 21.21.01.45). Tilskuddet forventes at udgøre 5.585.654 kr. årligt (niveau 2020) i hele aftaleperioden.

Herning, Holstebro og Struer Kommunes driftstilskud til Ensemble MidtVest fastsættes på baggrund af det årlige kommunale budget. Tilskuddet forventes at udgøre 2.763.668 kr. årligt (niveau 2020) i hele aftaleperioden fordelt således:

Herning Kommune	1.441.961
Holstebro Kommune	973.445
Struer Kommune	348.262
Kommunale driftstilskud i alt	2.763.668

Kommunernes tilskud pris- og lønfremskrives årligt i hele aftaleperioden med KLs udmeldte fremskrivningsprocent for området.

Tilsagn ydes i et årligt bevillingsbrev. De anførte tilskud fra Statens Kunstfond og kommunen i oversigten nedenfor er altså ikke tilsagn om tilskud.

Oversigten omfatter forventede tilskud i de kommende fire år. Grundlaget for det statslige tilskud er forslag til finansloven for 2021 samt prognose herfor. Tilskuddet forventes reguleret efter Finansministeriets opregningsindeks. Hvis der gennemføres generelle eller specifikke besparelser på statslige kulturbevillinger, kan der ske en reduktion af tilskuddet.

T.kr.	R2019	O2021	O2022	O2023	O2024
Statsligt driftstilskud	5.709.880	5.585.654	5.585.654	5.585.654	5.585.654
Kommunalt driftstilskud	3.391.438	2.763.668	2.763.668	2.763.668	2.763.668
Tilskud fra fonde og sponsorer	488.000	550.000	550.000	550.000	580.000
Egenindtægter	510.855	500.000	530.000	550.000	580.000
Finansielle indtægter	0	0	0	0	0
Indtægter i alt	10.100.173	9.399.322	9.429.322	9.449.322	9.560.361
Udgifter	9.502.455	9.698.961	9.548.961	9.428.961	9.550.000

T.kr.	R2019	O2021	O2022	O2023	O2024
Årets resultat	597.718	-299.639	-119.639	20.361	10.361
Egenkapital, ultimo	733.296	433.738	314.099	334.460	344.821

Note: R2019 er oplyst i niveau 2019, mens O2021-O2024 er oplyst i niveau 2020.

2. Mål og vision for Ensemble MidtVest

Statens Kunstfonds Projektstøtteudvalg for Musik har fastsat følgende formål og vision for aftaleperioden:

2.1 Formål

Basisensemlerne bidrager til, at en mangfoldighed af musik af højeste kunstneriske kvalitet er tilgængelig og efterspørges i hele landet. Det sker gennem koncertvirksomhed samt formidling og publikumsudvikling.

2.2. Vision

Basisensemlerne har hver især en markant musikalsk profil og virker som kunstneriske dynamoer for et levende og aktivt lokalt og regionalt musikmiljø bl.a. i samarbejde med andre ensembler, orkestre og musikaktører m.fl. Basisensemlerne fremfører en mangfoldighed af ny og ældre musik og bidrager aktivt til, at publikum i alle aldre møder musik, der beriger og bevæger. Ensemblerne skal desuden bidrage til at styrke musikudøvelsen blandt børn og unge.

Statens Kunstfonds Projektstøtteudvalg for Musik har for aftaleperioden 2021-2024 desuden fastsat, at basisensemlerne skal

- have stærkt fokus på at være dynamiske og fleksible, ikke mindst i den ledelsesmæssige prioritering af ensembles virksomhed, f.eks. ensemblestørrelse, fleksible ansættelsesformer og løsning af administrative opgaver
- arbejde innovativt som koncertarrangører med projektudvikling og publikumsudvikling, ikke mindst inden for børne- og ungeområdet
- skabe øget efterspørgsel efter musik inden for de genrer, de arbejder med
- fremme forankring og samarbejde, dels ensemblerne og orkestrene imellem, dels mellem ensemblerne og andre centrale aktører, herunder bl.a. landsdelsorkestrene og Levende Musik i Skolen, koncertarrangører, musikforeninger, museer mv.

Ensemble MidtVest har formuleret følgende vision for sin virksomhed:

2.3. Vision

Vi vil engagere flest mulige i vores lokalområde og være et velkendt navn lokalt såvel som nationalt. Vi vil gøre de sidste 500 års klassiske

repertoire samt fri improvisation nærværende og relevant for det 21. århundredes publikum.

Vi vil fastholde vores internationale tilstedeværelse baseret på ensembles danske omdømme, være med til at sikre en gensidig kulturel udveksling, samt præsentere den danske basisensemblemodel i udlandet.

Ensemble MidtVest har som grundlag for denne rammeaftale udarbejdet en strategi, jf. bilag 1. Strategien, som løbende kan revideres, er tilgængelig på institutionens hjemmeside.

3. Opgaver og mål for Ensemble MidtVest

Med udgangspunkt i mission og vision og på grundlag af Ensemble MidtVests strategi er der aftalt nedenstående resultatmål for Ensemble MidtVests opgaver:

Opgave	Resultatmål
Koncertvirksomhed	<p><u>Mål 1.1. Kunstnerisk kvalitet</u></p> <ul style="list-style-type: none"> EMV viderefører og forbedrer sit høje kunstneriske niveau. EMV vil i mødet med publikum udfolde svært tilgængeligt musik, være forandringsparate og i stand til at justere efter behov og efterspørgsel samtidig med, at det høje kunstneriske niveau opretholdes. <p><u>Mål 1.2 Repertoire</u></p> <ul style="list-style-type: none"> EMV præsenterer et program, der bygger på det klassiske kammerrepertoire samt fri improvisation. Planlægningen baseres på en innovativ tilgang til repertoirevalget, der tager højde for forskellige musikalske konstellationer og koncertformater. <p><u>Mål 1.3 Geografisk fordeling</u></p> <ul style="list-style-type: none"> EMV præsenterer en stabil balance mellem lokale og nationale aktiviteter såvel som international tilstedeværelse og tilgængelighed mhp. at imødekomme lokale forventninger og behov samt at opnå international opmærksomhed og prestige. EMV samarbejder med koncertsteder, koncertarrangører og musikforeninger i hele landet samt andre kulturaktører uden for lokalområdet, herunder de øvrige basisensembler.

Opgave	Resultatmål
Formidling	<p>Mål 2.1 <u>Børn og unge</u></p> <ul style="list-style-type: none"> • EMV repræsenterer en musikalsk mangfoldighed, kvalitet og relevans samt sikrer, at børn og unge i lokalområdet har adgang til klassisk musik, og at de oplever den levende musik på tæt hold. • EMV arbejder innovativt med konceptudvikling til børn og unge, herunder de unge på uddannelsessteder, samt tilbuddet Klassisk i Klassen. <p>Mål 2.2 <u>Talentudvikling</u></p> <ul style="list-style-type: none"> • EMV bidrager til den musikalske fødekæde gennem initiativer, der understøtter områdets musiktalenter i samarbejde med musikskolerne, MGK, Orkesterefterskolen og Den Jyske Sangskole. <p>Mål 2.3 <u>Publikumsudvikling</u></p> <ul style="list-style-type: none"> • EMV når ud til nye potentielle publikummer ved at optræde i rammer, der ikke er tiltænkt den klassiske musik, men derimod agerer samlingssted for mennesker. • EMV udvikler nye dynamiske og fleksible formater med udgangspunkt i tre indsatsområder; 1) sundhed, 2) socialt ansvar og 3) turisme, kultur- og erhvervspartnerkaber. <p>Mål 2.4 <u>Kommunikation og digital formidling</u></p> <ul style="list-style-type: none"> • EMV udvikler sin markedsføring i en grøn og digital retning med fokus på at synliggøre ensemblet lokalt såvel som nationalt.

I tilknytning til strategi og mål har Ensemble MidtVest opstillet nøgletal og indikatorer, som illustrerer den ønskede udvikling og anvendes i den årlige resultatopfølgning. Disse nøgletal, som omfatter måltal og ikke har karakter af resultatkrav, er vedlagt som bilag til strategien.

4. Rapportering af resultater

Af rapportering sker i henhold til bekendtgørelse nr. 1701 af 21. december 2010 om økonomiske og administrative forhold for modtagere af driftstilskud fra Kulturministeriet ("driftstilskudsbekendtgørelsen") samt de udfyldende krav og vejledninger, som fremgår af de årlige bevillingsbreve.

Som led i budgetindledningen samt i årsrapportens ledelsesberetning skal Ensemble MidtVest orientere aftaleparterne om eventuelle ændringer i sin strategi samt forklare eventuelle forventede og realiserede fravigelser. Ledelsesberetningen skal indeholde en kort

redegørelse for, hvorledes institutionen har arbejdet med Kulturministeriets anbefalinger om god ledelse, jf. "God ledelse i selvejende kulturinstitutioner", 2011.

Rammeaftale, vedtægter, årsregnskaber og ledelsesberetninger gøres tilgængelig på institutionens hjemmeside.

5. Tilsyn

Det offentlige tilsyn med Ensemble MidtVest varetages af Herning Kommune. Tilsynet sker i henhold til bekendtgørelse nr. 1701 af 21. december 2010 om økonomiske og administrative forhold for modtagere af driftstilskud fra Kulturministeriet ("driftstilskudsbekendtgørelsen").

6. Underskrifter

Denne aftale er underskrevet af følgende:

For Ensemble MidtVest: Bestyrelsesformand Annemette Færch og ensemblechef Klara Bernat.

For Herning Kommune: Borgmester Lars Krarup og kommunaldirektør Erik Hattens.

For Holstebro Kommune: Borgmester H. C. Østerby og kommunaldirektør Lars Møller.

For Struer Kommune: Borgmester Niels Viggo Lynghøj og kommunaldirektør Jesper Thyrring Møller.

For Statens Kunstfonds Projektstøtteudvalg for Musik: Udvalgsleder Michael Bojesen og kontorchef Henrik Wenzel Andreasen.

Underskrifter fremgår af underskriftssiden til denne aftale.

Bilag:

1. Strategi, herunder nøgletal og indikatorer

Underskriftsside

Ensemble MidtVest
den 10. marts 2021




Annemette Færch
Bestyrelsesformand



Klara Bernat
Ensemblechef

Herning Kommune **23/3-21**
den

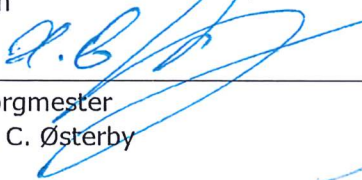


Borgmester
Lars Krarup



Kommunaldirektør
Erik Hattens

Holstebro Kommune **22/3-21**
den



Borgmester
H. C. Østerby

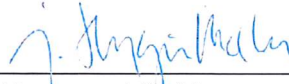


Kommunaldirektør
Lars Møller

Struer Kommune
den **23/3-21**



Borgmester
Niels Viggo Lynghøj

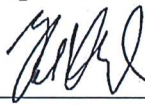


Kommunaldirektør
Jesper Thyrring Møller

Statens Kunstfonds Projektstøtteudvalg for Musik
den 9. marts 2021



Michael Bojesen
Udvalgsleder



Henrik Wenzel Andreasen
Kontorchef

Ensemble MidtVest
Strategi 2021-2024

Musik er en ret - ikke et privilegium!



Indholdsfortegnelse

Indledning.....	1
Vision.....	2
Formål og opgaver.....	2
Formål.....	2
Opgaver: koncertvirksomhed, formidling og publikumsudvikling.....	2
I. Koncertvirksomhed.....	2
Kunstnerisk kvalitet.....	3
Repertoire.....	3
Geografisk fordeling.....	4
II. Formidling.....	5
Børn og unge.....	5
Talentudvikling.....	6
III. Publikumsudvikling.....	7
Tre indsatsområder.....	7
Kommunikation og digital formidling.....	8
Organisation.....	12
Økonomi.....	13

Indledning

Dybt forankret i sine midt- og vestjyske hjemkommuner, sætter Ensemble MidtVest i 2021-2024 den internationale standard for, hvad der kan forventes af et professionelt og offentligt finansieret klassisk kammerensemble.

Som basisensemble bidrager Ensemble MidtVest til, at en mangfoldighed af kammermusik af højeste kunstnerisk kvalitet er tilgængeligt lokalt såvel som nationalt. Det sker via:

- Udbud af koncerter og projekter med kunstnerisk kvalitet på internationalt niveau og i nye formater
- Henvendelse til nye målgrupper og samarbejdspartnere
- En afbalanceret geografisk spredning af aktiviteter
- Arbejdet med sikring af ensembles relevans for et stadig større antal borgere lokalt såvel som nationalt gennem stærk musikalsk formidling samt udvikling af nye koncepter

Funktionen varetages med udgangspunkt i Ensemble MidtVests vision samt formål og opgaver jf. Projektstøtteudvalget for Musiks overordnede målsætning for basisensembler i aftaleperioden.

Ensemble MidtVest er sikret et stabilt grundlag på grund af den politiske og økonomiske støtte fra de tre ejerkommuner. Dertil kommer stærke samarbejder med lokale og nationale koncertarrangører, men også med lokale og professionelle kulturaktører samt samarbejdspartnere i talentudviklingsmiljøet. Tillige oplever ensemblet en stærk relation til kernepublikummet, som giver et stabilt grundlag for billetindtægter.

Det er essentielt for et fortsat styrket grundlag, at der fokuseres og bygges oven på følgende områder:

1. Gennem samarbejde med andre musik- og kulturinstitutioner sikrer vi: a) at alle parter inspirerer hinanden til at højne det kunstneriske niveau; b) at vi opsøger og henvender os til forskellige målgrupper.
2. Gennem publikumsudviklingsprojekter: a) opbygger vi et bæredygtigt og langsigtet publikum; b) bidrager til fysisk og psykisk velvære i vores samfund.
3. Gennem formidling arbejder vi både med målgrupper, der favner voksne, børn og unge samt fremmer talent i lokalområdet.
4. Ved international tilstedeværelse profilerer vi lokalområdet og den danske basisensemblemodel i udlandet.

Vision

Vi vil engagere flest mulige i vores lokalområde og være et velkendt navn lokalt såvel som nationalt. Vi vil gøre de sidste 500 års klassiske repertoire samt fri improvisation nærværende og relevant for det 21. århundredes publikum.

Vi vil fastholde vores internationale tilstedeværelse baseret på ensemblets danske omdømme, være med til at sikre en gensidig kulturel udveksling, samt præsentere den danske basisensemblemodel i udlandet.

Formål og opgaver

Formål

I overensstemmelse med Projektstøtteudvalget for Musiks målsætning for basisensembler er målet at øge antallet af kernepublikummer. Det vil vi gøre gennem tre formater:

- Klassiske kammerkoncerter
- Innovative og dialogbaserede koncertformater i private hjem, boligforeninger og på uddannelsessteder
- Unikke events, herunder to årlige kammermusikfestivaler og koncerter, der går på tværs af kunstarter og kombineres med sans- og smagsoplevelser.

Med de tre formater sigter vi efter at skabe nye mødesteder og fællesskaber for publikum og skabe en stærk relation og samhørighed mellem publikum og ensemblet. Vi vil adressere det moderne publikums behov for on demand-formater, og samtidig engagere nye målgrupper gennem formater, der skaber dialog og nedbryder barrierer. Ensemblet vil række ud til skoler, herunder børn, unge og studerende gennem særlige koncerter med fokus på formidling, og vil spille koncerter i koncerthuse, som er på niveau med de største koncertsteder i verden. Ved deltagelse i samarbejdsprojekter understøtter og styrker vi desuden andre aktører, ligesom vi inspireres til at indgå i andre kontekster.

Opgaver: koncertvirksomhed, formidling og publikumsudvikling

I. Koncertvirksomhed

Ensemble MidtVests koncert- og kunstneriske virksomhed tager udgangspunkt i specifikke mål inden for følgende aspekter: kunstnerisk kvalitet, skarp repertoireprofil og afbalanceret fordeling af koncerter i geografisk henseende.

Kunstnerisk kvalitet

Ensemble MidtVests aktiviteter skal foregå på allerhøjeste kunstneriske niveau, uanset opgave, sted eller andre ydre forudsætninger, hvilket ensemblet er bredt anerkendt for. Ensemblet skal i mødet med publikum udfolde umiddelbart svært tilgængeligt musik, være forandringsparate og i stand til at justere efter behov og efterspørgsel samtidig med, at den høje kunstneriske kvalitet opretholdes. Derfor vil der jævnligt laves publikumsundersøgelser, og ledelsen vil udvælge et fleksibelt repertoire, der kan tilpasses flere formater. Udvælgelsen sker med udgangspunkt i det brede repertoire, ensemblet dækker over i kraft af de fastansatte musikere som suppleres med kompetencer udefra.

Indikatorer for målopfyldelsen

- Jævnlig spørgeskemaundersøgelse blandt publikum, som skal bidrage med en kvalitativ viden om publikums adfærd, referencer og behov. Desuden inddrages viden om det publikum, vi ikke er i kontakt med.
- Årligt møde med ejerkommunerne samt jævnlige møder med kulturaktører med henblik på feedback og sparring fra det politiske landskab samt samarbejdspartnere.
- Verdenskendte solister bringes til lokalområdet mindst en gang årligt, ligesom nationalt anerkendte solister fra Danmark bringes til lokalområdet flere gange årligt.

Repertoire

Ensemble MidtVest stræber efter at præsentere et program, der bygger på de sidste 500 års klassiske kammerrepertoire samt fri improvisation. Planlægningen skal baseres på en innovativ tilgang til repertoirevalget, der tager højde for forskellige musikalske konstellationer og koncertformater.

I kraft af repertoiret skal publikum have adgang til klassisk musik af høj kvalitet, herunder musik af danske komponister. Den frie improvisation skal bidrage til at nedbryde barrierer mellem klassisk og rytmisk musik, skabe diversitet blandt publikum og bane vejen for nye målgrupper – især det unge segment. Herudover fremføres andet repertoire, hvis det er relevant i en given kunstnerisk sammenhæng eller i relation til samarbejder i ejerkommunerne med fokus på samskabelse og lokal forankring.

Indikatorer for målopfyldelsen

- Mindst to koncertprojekter med hver 3-4 koncerter, hvor der er tydeligt fokus på improvisation. Mindst halvdelen af disse koncerter fremføres i utraditionelle formater og rammer samt uden for lokalområdet.
- Ensemblet indgår jævnligt i samarbejde med andre kunstarter og lokale aktører.
- Ensemblet medvirker jævnligt i tilbagevendende arrangementer i ejerkommunerne.

I den forbindelse afholdes der et årligt dialogmøde med hver ejerkommune med henblik på forventningsafstemning, konkret feedback og input til ensemblet.

Geografisk fordeling

Lokalt

Der spilles koncerter med mindre besætninger i de små lokalsamfund, ligesom der afvikles to årlige kammermusikfestivaler. Sommerfestivalen afholdes på Nørre Vosborg, mens vinterfestivalen organiseres på skift i de tre kommuner og planlægges med samarbejdspartnere i lokalområdet. Derudover indgår ensemblet i samarbejder med lokale aktører, og har desuden til formål at bringe verdenskendte solister til lokalområdet med henblik på at skabe øget efterspørgsel inden for klassisk musik.

Nationalt

Fokus på samarbejde med koncertsteder, koncertarrangører og musikforeninger i hele landet samt samarbejde med andre kulturaktører uden for lokalområdet, herunder DR med hvem samarbejdsaftalen skal videreudvikles i løbet af aftaleperioden.

Ledelsen arbejder desuden på nye samarbejdsformater med omkringliggende kommuner udenfor ensembles ejerkreds.

• Samarbejde med øvrige basisensembler

De fem basisensembler har opbygget et frugtbart samarbejde det seneste årti. Dette samarbejde videreføres i denne aftaleperiode med fire årlige møder mellem de fem basisensembleledere. Derudover forpligter basisensemblerne sig på regelmæssigt at invitere hinanden til at spille gæstekoncerter i lokalområdet, således Ensemble MidtVest kan præsentere én gæstekoncert pr. sæson. Ligesom ensemblelederne er forpligtet til at afsøge mulighederne for at indgå samarbejdsprojekter som f.eks. samarbejdsprojektet mellem Esbjerg Ensemble og Ensemble MidtVest i februar 2021, hvor repertoireet fremføres med en besætning bestående af medlemmer fra begge ensembler.

Internationalt

International turnévirkosomhed samt deltagelse ved internationale festivaler med det formål at skabe nye kunstneriske relationer og bringe internationale solister til lokalområdet. Derudover vil vi henvende os til et internationalt publikum via digital formidling.

Indikatorer for målopfyldelsen

- Hver sæson skal Ensemble MidtVest spille koncerter over hele landet, hvor målsætningen er at samle et stigende antal publikummer ved offentlige koncerter med 100-120 publikummer i gennemsnit.
- Hvert projekt skal være tilgængeligt for alle i lokalområdet og spilles en gang i den sydlige og nordlige del af området.
- Ensemble MidtVest spiller relevante koncerter i udlandet på højprofilerede koncertsteder eller festivaler flere gange i aftaleperioden.
- Ensemble MidtVests koncerter og indspilninger kan jævnligt høres på DR P2.
- Ensemblet skal præsentere én gæstekoncert pr. sæson med et af de øvrige basisensembler.
- Deltagelse i basisensembleledermøder.

Geografisk fordeling

	R2019	F2020	O2021	O2022	O2023	O2024	2021-2024
Antal kommuner, der har modtaget mindst en koncert med hele orkestret/ensemblet	7	5	7	7	7	7	10
Antal kommuner, der har modtaget mindst en koncert med dele af orkestret/ensemblet	12	8	12	12	12	12	15
Antal kommuner, der har modtaget mindst en koncert	14	9	14	14	14	14	18

II. Formidling

Ensemblet skal repræsentere en musikalsk mangfoldighed, kvalitet og relevans samt sikre, at børn og unge i lokalområdet har adgang til klassisk musik, og at de oplever den levende musik på tæt hold.

Digitalformidling er afgørende for at nå og fastholde publikum uden for koncertsalen. De udfordringer der ligger i digitalformidling behandles under III. Publikumsudvikling i afsnittet om *Kommunikation og digital formidling* på side 8.

Børn og unge

Skolekoncerter

Ensemble MidtVest tilbyder klassiske skolekoncerter til elever i både folkeskolerne og på ungdomsuddannelserne. Som led i vores innovative publikumsudvikling har vi udviklet tilbuddet "Klassisk i Klassen", som er et formidlingsformat målrettet folkeskolens 4. klasser. Formatet adskiller sig fra ensemblets regulære skolekoncerter ved en højere grad af involvering og inddragelse af genrer fra danskfaget. I aftaleperioden udrulles formatet i forbindelse med ensemblets overordnede skoleindsats.

Unge (16-25 år)

Vi vil i aftaleperioden arbejde innovativt med konceptudvikling til unge i alderen 16-25 år, herunder de unge på uddannelsessteder. Det sker som erkendelse af, at det 21. århundredes publikum ikke kan presses ind i ældre generationers rammer. Vi vil derfor være til stede, der hvor de unge samles, lad det være uddannelsessteder, talentmiljøer, festivaler, YouTube eller rytmiske spillesteder. I løbet af de næste fire år vil vi

udvikle et projekt målrettet de 16-25-årige med fokus på samskabelse og med udgangspunkt i deres livsverden. Sideløbende vil formidlingen på uddannelsesstederne fortsat ske gennem et mindfulness-koncept, som tilpasses i dialog med den enkelte institution.

Levende Musik i Skolen (LMS)

Ensemble MidtVest og LMS samarbejder om formidling og udbredelse af klassisk musik til børn og unge i Midt- og Vestjylland samt sikring af en genre-mæssig bredde i lokalområdet. Dette sker gennem initiativerne "Koncertløftet", der samler aktører i musiklivet, som laver koncerter for børn og unge, samt "Smag for Klassisk", der har til formål at udvikle samarbejdet mellem producenter, arbejdet med formidlingen af klassisk musik og nedbrydelse af fordomme om genren som mindre egnet for børn og unge.

Derudover vil samarbejdet i aftaleperioden fokusere på digitalisering af formidlingen i folkeskolen ved deltagelse i netværksdage og fælles workshops, der muliggør gensidig erfarings- og vidensudveksling samt deling af information og undervisningsmaterialer.

Indikatorer for målopfyldelsen

- 30 skolekoncerter i lokalområdet årligt.
 - Heraf faciliteres et stigende antal "Klassisk i Klassen"-koncerter.
Fordelt på følgende måde: 2 koncerter i 2021, 4 koncerter i 2022, 6 koncerter 2023 og 8 koncerter i 2024.
 - 3-6 mindfulness koncerter for studerende på ungdomsuddannelserne.
 - Et projekt målrettet de 16-25-årige i aftaleperioden med flere koncerter.
- Deltagelse i mindst ét årligt møde i LMS-regi.

Talentudvikling

Ensemble MidtVest vil gerne bidrage til, at talenterne i lokalområdet har mulighed for at deltage aktivt i (og være en del af) et lokalt talentmiljø. Dette gøres gennem:

1. Samarbejde med Holstebro Musikskole, hvor vi deltager i projektet "Unge spiller Klassisk", giver masterclasses til MGK-elever, og opfører udvalgte koncerter på Holstebro Musikskole.
2. Samarbejde med Orkesterefterskolen, hvor vi tillige giver masterclasses og inviterer de unge til særligt udvalgte koncerter på Holstebro Musikskole og på HEART.
3. Samarbejdsprojektet "Morgendagens Stjerner", hvor musikskoleelever fra alle tre ejerkommuner samt udvalgte MGK-elever inddrages.
4. Samarbejde med Den Jyske Sangskole, herunder en årlig juleproduktion med Herning Kirkes Drengekor og Skt. Clemens drengekor, adventskoncert med Herning Kirkes Drengekor samt andre jævnlige samarbejder med Den Jyske Sangskoles kor.
5. Projektet "Wired", som er et projekt i Kulturaftalen for Midt- og Vestjylland i 2021-2024, hvor vi i samarbejde med lokale aktører vil udvikle et tværfagligt koncept, hvor både unge talenter samt ensemblet selv undervises af inviterede 'masters' fra kultur-, sport- og erhvervslivet.

Indikatorer for målopfyldelsen

- Årlig deltagelse i Unge spiller klassisk.

- Masterclasses for MGK-elever mindst én gang pr. sæson.
- Masterclasses for Orkesterefterskolen to gange pr. sæson (1 klassisk, 1 improvisation).
- En årlig koncert i forbindelse med projektet "Morgendagens Stjerner".
- Koncert med børne- og ungdomskor mindst to gange årligt.

III. Publikumsudvikling

For at nå ud til nye potentielle publikummer og imødekomme dem, der ikke identificerer sig med traditionelle koncertsteder og -formater, vil Ensemble MidtVest med jævne mellemrum optræde i rammer, der ikke er tiltænkt den klassiske musik, men derimod agerer samlingssted for mennesker.

I løbet af aftaleperioden vil ensemblet udvikle nye dynamiske og fleksible formater med udgangspunkt i de tre nedenstående indsatsområder. Dette skal ske ved at organisere regelmæssige workshops med fokus på at udvikle pilotprojekter, hvor nye metoder afprøves og tilpasses, for i sidste ende at resultere i koncertoplevelser målrettet forskellige målgrupper med forskellige interesser. Projektudviklingen skal ske i tæt samarbejde mellem ensembles administration og musikere samt eksterne konsulenter/eksperter, der inviteres ind i processen afhængigt af indsatsområde og interne kompetencer.

Tre indsatsområder

Sundhed

Forskning peger på, at musik kan have en helbredende effekt for både sjæl og krop.

Derfor afprøver vi, hvordan ensemblet kan være en aktiv medskabere, når det kommer til at fremme sundhed gennem klassisk musik. I samarbejde med en sundhedsfaglig konsulent udvikles et koncept, der tilbyder musik til syge og sårbare mennesker.

Socialt ansvar

Musik er en ret - ikke et privilegium.

Derfor har vi som en del af vores sociale ansvar overfor lokalsamfundet gjort det til vores pligt at møde det lokale publikum, der hvor de samles og bringe musikken til dem. Det være sig i private hjem, bolig- og idrætsforeninger, svømmehaller eller yogastudier. Som et fleksibelt og mobilt ensemble engagerer vi os i borgerne på deres eget territorium.

Turisme, kultur- og erhvervspartnerkaber

Vi anerkender, at det 21. århundredes publikum under tiden kan have svært ved at finde tid til at lytte til klassisk musik – specielt i det traditionelle koncertformat. Derfor vil vi møde publikum, hvor de lever og arbejder. Vi vil fortsætte med at tilbyde kulturoplevelser til erhvervslivet og

samarbejde med lokale virksomheder som f.eks. Bang & Olufsen, for at imødekomme og tilpasse os den store arbejdsstyrke som vores lokalområde tiltrækker.

Vi vil desuden bidrage til at profilere lokalområdet som en attraktiv turistdestination. Det gælder særligt i forbindelse med kammermusikfestivalen på Nørre Vosborg, hvor vi i samarbejde med turismeeksperter i vores ejerkommuner vil arbejde på at bringe nye publikummer fra andre dele af Danmark og udlandet til vores område.

Indikatorer for målopfyldelse

- I gennemsnit et årligt projekt målrettet én af de omtalte indsatsområder.
- Formidling af vores publikumsarbejde, herunder metoder og resultater på nationalt niveau mindst en gang i aftaleperioden via LMS, DEOO eller andre platforme; lokale og nationale medier; og på videnskabeligt niveau.
- Stigning i antallet af turister ved vores festivaler og koncerter.
- Årlig marketingkampagne for vores festivaler målrettet det nationale og internationale publikum.

Kommunikation og digital formidling

Vi vil udvikle vores markedsføring i en grøn og digital retning med fokus på at synliggøre ensemblet lokalt såvel som nationalt. Derudover skal vi medvirke til at brande ejerkommunerne, som udbydere af klassisk musik af højeste kvalitet, og bidrage til at profilere kommunerne som f.eks. Lydens By.

Med udgangspunkt i et øget digitalt fokus i slutningen af den foregående aftaleperiode udarbejdes en kommunikationsstrategi for den eksterne kommunikation som bl.a. omfatter fornyelse af hjemmeside og udvikling af den digitale profil. Samtidig arbejder vi med lokale traditionelle medier for at nå vores lokale kernepublikum.

Digital formidling

Ensemble MidtVest er til stede på sociale og digitale platforme for at vedligeholde og videreudvikle relationen til publikum, når de har forladt koncertsalen og for at nå ud til de publikummer, der ikke kommer til de fysiske koncerter. Parallelt med at vi forsøger at øge antallet af publikummer i de fysiske rum, forpligter vi os derfor på at skabe et voksende antal følgere og lyttere online.

Det sker ved at videreudvikle fællesskabet på Facebook, Instagram, YouTube og Spotify, med et indhold der afspejler det enkelte medies profil og målgruppe og ved at udvikle en brugervenlig og mobilkompatibel hjemmeside. Derudover skal vi sikre det tekniske og juridiske ved vores digitale tilstedeværelse sammen med DEOO og Nordic Sound (den nordiske streaming organisation) med hvem vi arbejder på at finansiere en digital koncertsal.

Indikatorer for målopfyldelse

- En årlig optræden i den offentlige kulturdebat.
- Årlig deltagelse på en national kulturfestival f.eks. Kultur mødet Mors.
- Jævnlig visning af digitale koncerter (afhængigt af fondsmidler).
- Mindst 2 videotrailere om året, publiceret på Facebook og YouTube.
- Mindst 8 vlogs årligt, publiceret på YouTube.
- 100 % stigning i antallet af følgere.
- Nyt website inden den næste rammeaftaleperiode.
- 2-3 årlige spørgeskemaundersøgelser blandt publikum.

Aktivitetsoplysninger

Tabellerne viser orkestrets/ensemblets aktiviteter fordelt på koncerter/sceniske forestillinger og publikum fordelt på tre målgrupper: "Koncerter/sceniske forestillinger for alle", "Koncerter/sceniske forestillinger særligt for børn og unge" samt "Opsøgende koncerter/sceniske forestillinger". Data genereres automatisk på baggrund af de data, som orkestret/ensemblet indtaster i fanerne "2018", "2019", etc.

Nøgletallene omfatter alle koncerter/sceniske forestillinger, som enten er:

- offentlige koncerter/sceniske forestillinger for målgrupperne "Koncerter/forestillinger for alle" eller "Opsøgende koncerter/forestillinger",
- eller som er ikke-offentlige koncerter/sceniske forestillinger afviklet i samarbejde med grundskolen for målgrupperne "Koncerter/forestillinger for alle" eller "Opsøgende koncerter/forestillinger" samt
- koncerter/sceniske forestillinger for målgruppen "Børn og unge".

Tabellerne indgår som bilag til orkestrets/ensemblets årsrapport.

	R2018	R2019	O2020	B2021	B2022	B2023	B2024
Koncerter/forestillinger med hele orkestret							
Koncerter for alle	29	26	20	33	31	33	31
Koncerter særligt for børn og unge	4	17	4	4	4	4	4
Opsøgende koncerter	0	2	2	2	2	2	2
Sceniske forestillinger for alle	3	0	0	0	3	0	3
Sceniske forestillinger særligt for børn og unge	0	0	0	0	0	0	0
Opsøgende sceniske forestillinger	0	0	0	0	0	0	0
Antal koncerter/forestillinger med hele orkestret, i alt	36	45	26	39	40	39	40
- heraf antal koncerter/forestillinger udendørs	0	1	0	0	0	0	0

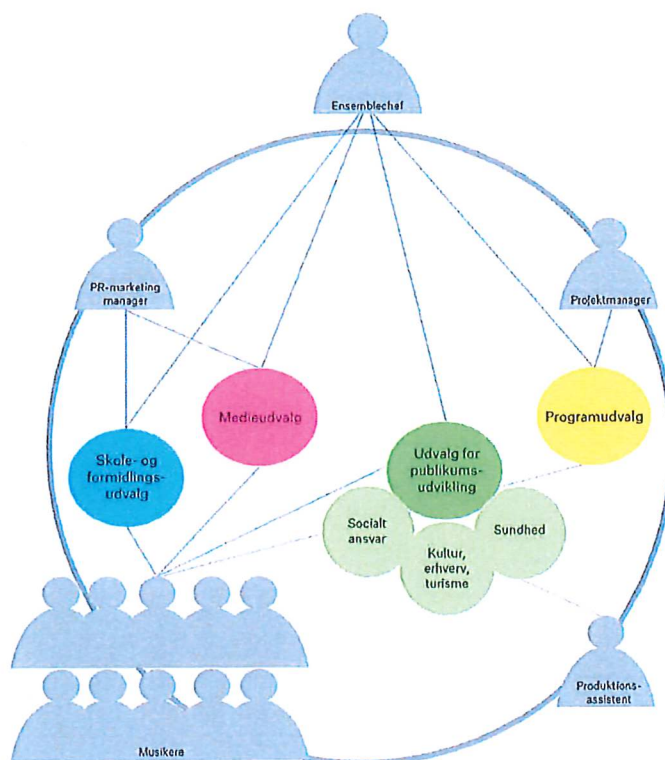
	R2018	R2019	O2020	B2021	B2022	B2023	B2024
Konserter/forestillinger med dele af orkestret							
Konserter for alle	43	54	60	28	32	32	32
Konserter særligt for børn og unge	27	24	16	26	26	26	26
Opsøgende koncerter	0	10	2	7	8	9	10
Sceniske forestillinger for alle	7	0	0	4	0	0	0
Sceniske forestillinger særligt for børn og unge	0	0	0	0	0	0	0
Opsøgende sceniske forestillinger	0	0	0	0	0	0	0
Antal koncerter/forestillinger med dele af orkestret, i alt	77	88	78	65	66	67	68
- heraf antal koncerter/forestillinger udendørs	0	1	1	0	0	0	0
Antal koncerter/forestillinger i alt							
	113	133	104	104	106	106	108
- heraf antal koncerter/forestillinger udendørs	0	2	1	0	0	0	0
Publikum til koncerter/forestillinger med hele orkestret							
Konserter for alle	3557	3.971	7390	4950	4750	5150	4950
Konserter særligt for børn og unge	0	1.065	320	320	320	320	320
Opsøgende koncerter	0	60	0	100	100	100	100
Sceniske forestillinger for alle	254	0	0	0	1500	0	1500
Sceniske forestillinger særligt for børn og unge	0	0	0	0	0	0	0
Opsøgende sceniske forestillinger	0	0	0	0	0	0	0
Publikum til koncerter/forestillinger med hele orkestret, i alt	3.811	5.096	7.710	5.370	6.670	5.570	6.870
- heraf publikum til koncerter/forestillinger udendørs	0	1.100	0	0	0	0	0
Publikum til koncerter/forestillinger med dele af orkestret							
Konserter for alle	4213	4.381	2.810	4330	4430	4530	4630
Konserter særligt for børn og unge	1550	1.339	1280	1280	1280	1280	1280
Opsøgende koncerter	80	852	0	350	400	450	500
Sceniske forestillinger for alle	504	0	0	0	0	0	0
Sceniske forestillinger særligt for børn og unge	0	0	0	0	0	0	0
Opsøgende sceniske forestillinger	0	0	0	0	0	0	0

	R2018	R2019	O2020	B2021	B2022	B2023	B2024
Publikum til koncerter/forestillinger med hele orkestret, i alt	3.811	5.096	7.710	5.370	6.670	5.570	6.870
- heraf publikum til koncerter/forestillinger udendørs	0	1.100	0	0	0	0	0
Publikum til koncerter/forestillinger med dele af orkestret							
Koncerter for alle	4213	4.381	2.810	4330	4430	4530	4630
Koncerter særligt for børn og unge	1550	1.339	1280	1280	1280	1280	1280
Opsøgende koncerter	80	852	0	350	400	450	500
Sceniske forestillinger for alle	504	0	0	0	0	0	0
Sceniske forestillinger særligt for børn og unge	0	0	0	0	0	0	0
Opsøgende sceniske forestillinger	0	0	0	0	0	0	0
Publikum til koncerter/forestillinger med dele af orkestret, i alt	6347	6.572	4.090	5960	6110	6260	6410
- heraf publikum til koncerter/forestillinger udendørs	0	700	0	0	0	0	0
Publikum til koncerter/forestillinger i alt	10.158	11.668	11.800	11.330	12.780	11.830	13.280
- heraf publikum til koncerter/forestillinger udendørs	0	1.800	0	0	0	0	0

Organisation

Innovation er en vigtig del af Ensemble MidtVests DNA, hvorfor der hvert år sker fornyelse af koncertformater og repertoire. Dette medfører et stadigt voksende repertoire, som er inden for rækkevidde, og som også kan tilgås ved last minute-arrangementer. Vores evne til at tilpasse og variere ensembles størrelse er desuden afgørende for at nå ud til de mindre lokalsamfund, hvor intimitet er et centralt aspekt for at indgå i lokallivet på en relevant og nærværende måde. Med dette i betragtning har bestyrelsen efter mange overvejelser konkluderet at ensemblet bedst kan imødekomme ovenstående med fleksible og dedikerede fuldtidsansatte.

For at skabe en fleksibel og dynamisk organisation indgår alle musikere aktivt i organisationens udvalg, som varetager udviklingen af ensembles programlægning, publikumsudviklingsprojekter, prøveplaner, formidling og udgivelser. Derudover påtager medlemmerne af administrationen sig forskellige arbejdsopgaver for at imødekomme behovene i en omskiftelig hverdag og sikre en meningsfuld relation til publikum.



Økonomi

Ensemble MidtVest er sikret et stabilt økonomisk grundlag takket være driftstilskud fra staten og de tre ejerkommuner, egenindtægter, herunder stigende billetindtægter og honorarer samt fondsstøtte.

Fundraising må dog anskues som en stadigt mere udfordrende finansieringskilde. Det skyldes dels konkurrencen på området, dels ensembles placering i et geografisk område, hvor den klassiske musik traditionelt set ikke støttes på samme måde som andre dele af landet.

Det økonomiske fundament styrkes således på følgende måde:

1. Via en ny målrettet strategi for fundraising.
2. Gennem samarbejde med omkringliggende kommuner.
3. Aktiv prioritering af PR og markedsføring med henblik på at øge billetindtægter.
4. Via sponsorater og eventuel oprettelse af erhvervsklub.

Baseret på ovenstående ser finansieringsplanen for den kommende aftaleperiode ud som følger:

Økonomioversigt	R2019	B2020	B02021	B02022	B02023	B02024
Statslige tilskud	5.709.880	5.585.654	5.835.654	5.585.654	5.685.654	5.585.654
Kommunale og regionale tilskud	3.391.438*	3.416.427*	2.814.707*	2.814.707*	2.834.707*	2.864.707*
Fonde og sponsorer	488.000	550.000	550.000	550.000	550.000	580.000
Egenindtægter mv.	510.855	500.000	500.000	530.000	550.000	580.000
Finansielle indtægter	0	0	0	0	0	0
Indtægter i alt	10.100.173	10.052.081	9.700.361	9.480.361	9.620.361	9.610.361
Udgifter i alt	-9.502.455	-10.052.000	-10.000.000	-9.600.000	-9.600.000	-9.600.000
Resultat	597.718	81	-299.639	-119.639	20.361	10.361
Egenkapital ultimo	733.296	733.377	433.738	314.099	334.460	344.821

*Herning Kommune stiller herudover vederlagsfrit lokaler til musikere samt kontorfaciliteter til rådighed svarende til en værdi af DKK 1.000.000 kr.